



On line Help apparaatbeheer

[Overzicht](#)

[Apparaten aansluiten](#)

[Hoofdvenster](#)

[Softkeys](#)

Overzicht apparaatbeheer



De primaire functie van Apparaatbeheer is het vinden van de Interwrite-apparaten en het tot stand brengen van een communicatie tussen deze apparaten en de Interwrite-software. Dit is het onderdeel waarmee apparaten worden beheerd als ware het een stuurprogramma. Het wordt geladen wanneer Interwrite Workspace in het begin op de pc wordt geïnstalleerd en blijft tijdens de huidige sessie draaien. De apparaten in kwestie zijn onder meer:

- Interwrite DualBoard
- Interwrite Board
- Interwrite Mobi
- Interwrite Panel
- Reactie pads
- CPS-ontvangers

Telkens wanneer u de computer start, wordt apparaatbeheer geladen en op de achtergrond uitgevoerd. Wanneer er meer Interwrite-apparaten aan het systeem worden toegevoegd, wordt Apparaatbeheer gebruikt om deze te detecteren, te verbinden en te beheren.

Apparaatbeheer openen



Het menu Apparaatbeheer wordt geopend door op het pictogram eInstruction te klikken in de systeembalk van de Windows-taakbalk.

Wanneer u klik op de optie Menu sluiten, wordt Apparaatbeheer gesloten en verdwijnt het Workspace-pictogram van de taakbalk. U kunt apparaatbeheer opnieuw starten door dit uit te voeren vanuit het menu **Start/Programs/eInstruction/Interwrite Workspace**.

De volgende tabel biedt een overzicht van de verschillende functies van Apparaatbeheer. Door op een van de links te klikken, kunt u meer informatie over een functie raadplegen.

| Functie | Wordt gebruikt voor |
|-----------------------------|--|
| Apparaatbeheer | Hiermee opent u de toepassing Apparaatbeheer. |
| Werkruimte | Hiermee opent u de lesmodus van Workspace. |
| Spotlight | Hiermee start u de functie Spotlight . |
| Voorzetscherm openen | Hiermee start u de functie Voorzetscherm . |
| Opnemen en afspelen | Hiermee start u de functie Opnemen en afspelen . |
| PC Whiteboard-modus | Hiermee start u de Whiteboard-modus . |

| | |
|-----------------------------|--|
| Virtueel toetsenbord | Hiermee opent u de functie Virtueel toetsenbord . |
| Taal selecteren | Hiermee opent u de vervolgkeuzelijst Taal selecteren . |
| Afsluiten | Hiermee sluit u Apparaatbeheer. |

Apparaten met Workspace verbinden



Volg de onderstaande stappen om uw Interwrite-apparaat met Workspace te verbinden.

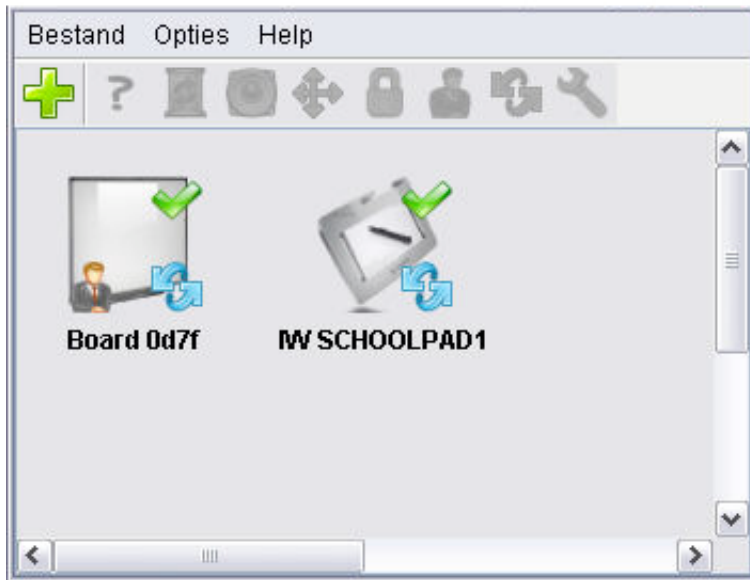
1. Selecteer het pictogram van **Interwrite Workspace** op de systeembalk en klik op **Apparaatbeheer**.
Hierop zal het venster *Apparaten* worden weergegeven.
2. Ga naar **Opties>Bluetooth-apparaat toevoegen** of klik op **Toevoegen**.
Hierop zal het venster *Bluetooth-apparaat toevoegen* worden geopend.

3. Voer de laatste **vier tekens in van het apparaat dat u wilt verbinden**.
OF:
Klik op **Bluetooth-apparaten zoeken**.

Apparaatbeheer zal vervolgens naar Bluetooth-apparaten zoeken. Wanneer er Bluetooth-apparaten zijn gedetecteerd, worden deze in de vervolgkeuzelijst weergegeven. Dit geeft tevens aan dat de scan is voltooid.

4. Selecteer het gewenste apparaat in de vervolgkeuzelijst.
5. Klik op **Verbinden**.
Hierop zal het venster *Apparaatbeheer* worden weergegeven en zal het systeem proberen om een verbinding met het Bluetooth-apparaat te maken.

Het Bluetooth-apparaat in het hoofdvenster worden weergegeven zodra het is verbonden. Alle menuopties zullen beschikbaar zijn.



Het apparaat kan nu in combinatie met Interwrite Workspace worden gebruikt.

Een Bluetooth-adapter installeren



Interwrite Workspace maakt gebruik van draadloze Bluetooth™-technologie om draadloze communicatie tussen Interwrite Boards, Interwrite Pads en de computer mogelijk te maken. Op elk onderdeel met draadloze communicatie moet een Bluetooth-module worden geïnstalleerd.

- De Bluetooth BTCOM2-module wordt op het Interwrite Board geïnstalleerd.
- De Bluetooth USB-adapter wordt indien nodig op de computer geïnstalleerd.
- De Interwrite Pads zijn voorzien van een ingebouwde Bluetooth-module. Er is dientengevolge geen installatie vereist.

Een Bluetooth-adapter installeren

1. Sluit de USB-adapter aan op een uiteinde van de USB-kabel, en sluit het andere uiteinde van de kabel op een van de USB-poorten op de computer aan.

Het besturingssysteem zal het nieuwe apparaat automatisch detecteren en configureren.

[De Bluetooth-adapter beheren](#)

[De Bluetooth-adapter naar een ander apparaat overbrengen](#)

De Bluetooth-adapter beheren



De klittebandknop in de Bluetooth Communications Kit wordt gebruikt om de USB-adapter aan de sluiten op de zijkant van de monitor of op de klep van uw laptop.

Om de klittebandknop aan te sluiten moet u:

1. De klittenbandknop uit elkaar trekken.
2. De papieren achtergrond aan beide zijden verwijderen.
3. Een deel van de knop aan de achterzijde van de USB-adapter en het andere deel aan een monitor of de klep van de laptop bevestigen.
4. Een USB-verlengkabel gebruiken om de USB-adapter op de USB-poort aan te sluiten.

De Bluetooth-adapter op een andere computer installeren

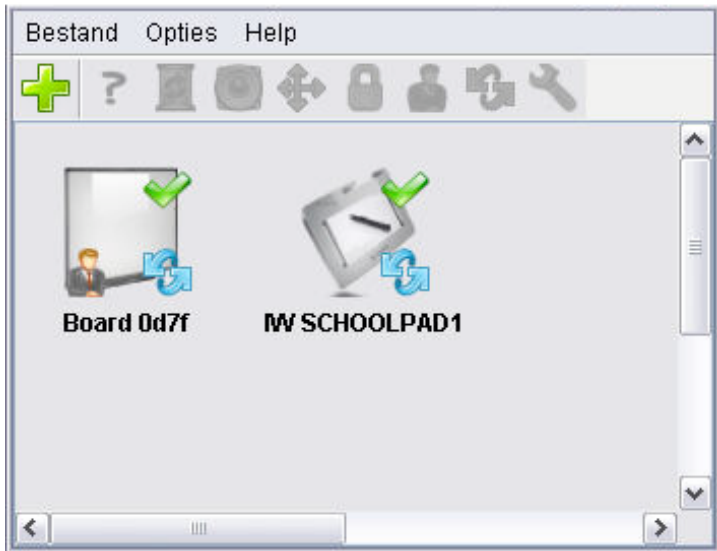
De installatie van de adapter-naar-USB-poort en de Bluetooth-software (alleen Windows) moet worden uitgevoerd door een gebruiker met beheerdersrechten.

Als de adapter naar een andere USB-poort op de computer wordt verplaatst, of als er een andere USB-adapter op de USB-poort van die computer wordt geïnstalleerd, moet het proces door de beheerder worden beheerd.

Het venster Apparaatbeheer gebruiken



Wanneer u in het menu de optie Apparaatbeheer selecteert, zal het hoofdvenster van Apparaatbeheer worden geopend. In dit venster kunt u apparaten aansluiten, eigenschappen zien, aangesloten apparaten identificeren, pads blokkeren of deblokkeren en ander beheerfuncties uitvoeren.



De volgende menuopties zijn beschikbaar in dit venster.

Het menu Bestand

- [Voorkeursinstellingen opgeven](#)
- [Apparaatbeheer afsluiten](#)

Het menu Opties

- [Bluetooth toevoegen](#)
- [Apparaten ontdekken](#)
- [Alle pads blokkeren](#)
- [Verbinden](#)
- [Apparaat verwijderen](#)
- [Piep](#)
- [Kalibreren](#)
- [Presenter instellen](#)
- [Automatische verbinding instellen](#)
- [Eigenschappen](#)

Het menu Help

- [Loginstellingen opgeven](#)
- [Het venster Info weergeven](#)

Pictogrammen in Apparaatbeheer

De volgende tabel biedt een overzicht en beschrijving van de pictogrammen in het hoofdmenu van Apparaatbeheer.

| Pictogram | Naam | Functie |
|---|--|--|
|  | Bluetooth toevoegen | Hiermee kunt u Bluetooth-apparaten vinden en met de Werkruimte-software verbinden. |
|  | Apparaat aansluiten of afkoppelen | Ontkoppel het apparaat of de apparaten van de verbinding met Werkruimte. Het pictogram wijzigt afhankelijk van het apparaat dat geselecteerd is. |
|  | Apparaat verwijderen | Verwijdert het apparaat uit Apparaatbeheer. |
|  | Piep | Hiermee identificeert u een specifiek Interwrite-apparaat dat wel wordt vermeld, maar niet van een unieke naam is voorzien. Selecteer een apparaat in het venster Apparatenlijst. Klik op Piep om het apparaat een piepgeluid te laten maken. |
|  | Bord kalibreren | Lijn de positie van de Interwrite-pen uit met de geprojecteerde afbeelding op het oppervlak van het Interwrite Board. Gebruik de Interwrite-pen om elk wit kalibratiepunt aan te raken als het op het blauwe scherm verschijnt. |

U moet opnieuw kalibreren wanneer het Interwrite Board of de projector worden verplaatst.



Apparaat blokkeren of deblokkeren

Voorkomt dat aangesloten apparaten input leveren aan de huidige sessie. Geblokkeerde pads blijven verbonden totdat ze worden uitgeschakeld. Dit gereedschap dient als schakelfunctie. Dit houdt in dat u er pads mee **kunt blokkeren** en opnieuw deblokkeren.



Selecteer of deselecteer Presenter

Hiermee kan een bepaald apparaat de interactie van Werkruimte regelen en heeft het controle over de andere aangesloten Interwrite-apparaten in een sessie. Selecteer een apparaat in het venster Apparatenlijst. Klik op **Presenter selecteren** om het apparaat te activeren.



Apparaat automatisch verbinden

Hiermee verbindt u vooraf geselecteerde apparaten wanneer Apparaatbeheer is geactiveerd. Elk apparaat dat na drie pogingen niet in staat is om een verbinding te maken, moet handmatig worden verbonden met behulp van de knop **Verbinden**. Vink het selectievakje naast elk Bluetooth-apparaat aan om het apparaat automatisch te laten

verbinden.



Eigenschappen

Hiermee opent u het eigenschappenvenster voor het geselecteerde Interwrite-apparaat. Klik op [Eigenschappen](#) om het eigenschappenvenster weer te geven.

Apparaten met Workspace verbinden



Volg de onderstaande stappen om uw Interwrite-apparaat met Workspace te verbinden.

1. Selecteer het pictogram van **Interwrite Workspace** op de systeembalk en klik op **Apparaatbeheer**. Hierop zal het venster *Apparaten* worden weergegeven.
2. Ga naar **Opties>Bluetooth-apparaat toevoegen** of klik op **Toevoegen**. Hierop zal het venster *Bluetooth-apparaat toevoegen* worden geopend.



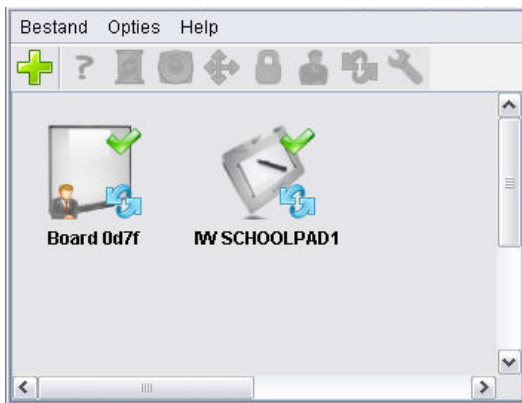
3. Voer de laatste **vier tekens in van het apparaat dat u wilt verbinden**.
OF:
Klik op **Bluetooth-apparaten zoeken**.

Apparaatbeheer zal vervolgens naar Bluetooth-apparaten zoeken. Wanneer er Bluetooth-apparaten zijn gedetecteerd, worden deze in de vervolgkeuzelijst weergegeven. Dit geeft tevens aan dat de scan is voltooid.



4. Selecteer het gewenste apparaat in de vervolgkeuzelijst.
5. Klik op **Verbinden**. Hierop zal het venster *Apparaatbeheer* worden weergegeven en zal het systeem proberen om een verbinding met het Bluetooth-apparaat te maken.

Het Bluetooth-apparaat in het hoofdvenster worden weergegeven zodra het is verbonden. Alle menuopties zullen beschikbaar zijn.



Het apparaat kan nu in combinatie met Interwrite Workspace worden gebruikt.

Algemene eigenschappen van Apparaatbeheer



Dit gedeelte beschrijft de basiseigenschappen van het geselecteerde Interwrite-apparaat.

IW SCHOOLPAD2 Eigenschappen

Algemeen | Softtoetsen | Toewijzing | Dubbelklikken | Logbestand

Naam: IW SCHOOLPAD2

Fabrikant: Interwrite Learning

Model: Pad

Interface: Bluetooth

Adres: 008098C428FF

Fysieke afmetingen: 8x6(in) , 20.513x15.385(cm)

Firmware: 40-00736-01 A 03/21/2005

Inactiviteitstimer: 8 uur/uren 0 minuut/minuten

Batterijstatus

20%

OK Annuleren

De volgende tabel beschrijft de functies van de pagina Algemene eigenschappen:

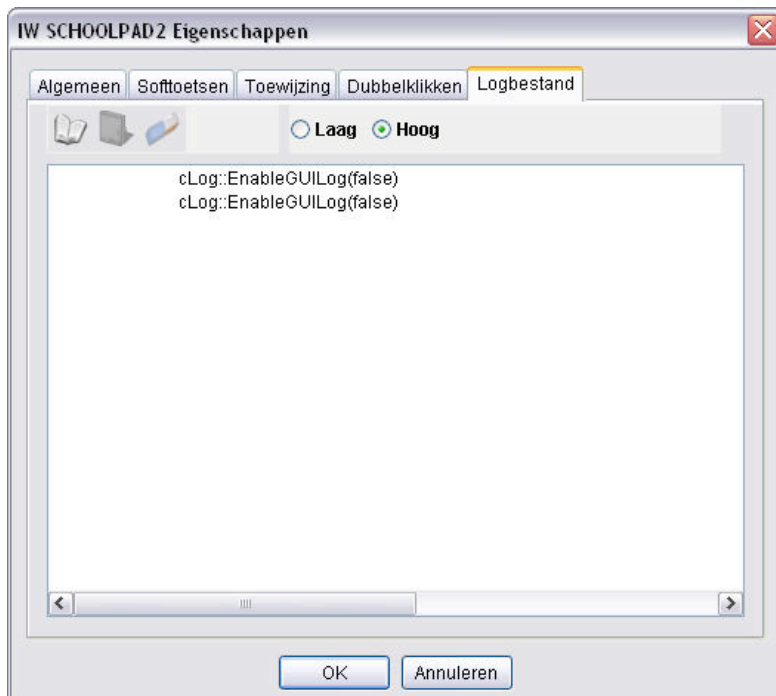
| Veld | Beschrijving |
|---------------------------|---|
| Naam | De naam van het matje, bord of paneel. De standaardnaam bestaat uit de laatste vier tekens van het Bluetooth-adres. Geef in het veld een unieke naam voor het apparaat op. |
| Fabrikant | De maker van het apparaat dat momenteel wordt gebruikt. |
| Model | Het type apparaat dat wordt gebruikt. |
| Interface | De methode op basis waarvan het apparaat met Workspace communiceert. |
| Adres | Het volledige adres van het Bluetooth-apparaat. |
| Fysieke afmetingen | Het formaat van het apparaat. Hoewel panelen en matjes hetzelfde formaat hebben, kunnen borden qua formaat afwijken. |
| Firmware | De versie van het computerprogramma dat in het apparaat is ingebed. |
| Tijd inactief | De ingestelde periode waarna een apparaat zichzelf automatisch uitschakelt. Verschuif de cursor om de tijd te wijzigen. |
| Batterijstatus | De hoeveelheid stroom die nog resteert voordat het apparaat opgeladen dient te worden. |

Logeigenschappen



De logfunctie bepaalt de wijze waarop systeemmeldingen van Workspace worden gedocumenteerd voor technische ondersteuningswerkzaamheden. U heeft de keuze uit een van de volgende twee opties voor het opnemen van de beeldscherm inhoud.

- **Laag** Basisinformatie over Workspace-functies.
- **Hoog** Gedetailleerde opname van functies binnen Workspace.



De onderstaande tabel biedt een beschrijving van de pictogrammen van de logfunctie:

| Pictogram | Naam | Funcie |
|-----------|-----------------------|--|
| | Loggen starten | Hiermee begint u met het bijhouden van een logbestand met informatie over de Workspace-activiteit. |
| | Loggen stoppen | Hiermee stopt u het bijhouden van de Workspace-activiteit in een logbestand. |
| | Log wissen | Hiermee wist u alle records. |

Algemene eigenschappen van Apparaatbeheer



Dit gedeelte beschrijft de basiseigenschappen van het geselecteerde Interwrite-apparaat.

IW SCHOOLPAD2 Eigenschappen

Algemeen | Softtoetsen | Toewijzing | Dubbelklikken | Logbestand

Naam: IW SCHOOLPAD2

Fabrikant: Interwrite Learning

Model: Pad

Interface: Bluetooth

Adres: 008098C428FF

Fysieke afmetingen: 8x6(in) , 20.513x15.385(cm)

Firmware: 40-00736-01 A 03/21/2005

Inactiviteitstimer: 8 uur/uren 0 minuut/minuten

Batterijstatus

20%

OK Annuleren

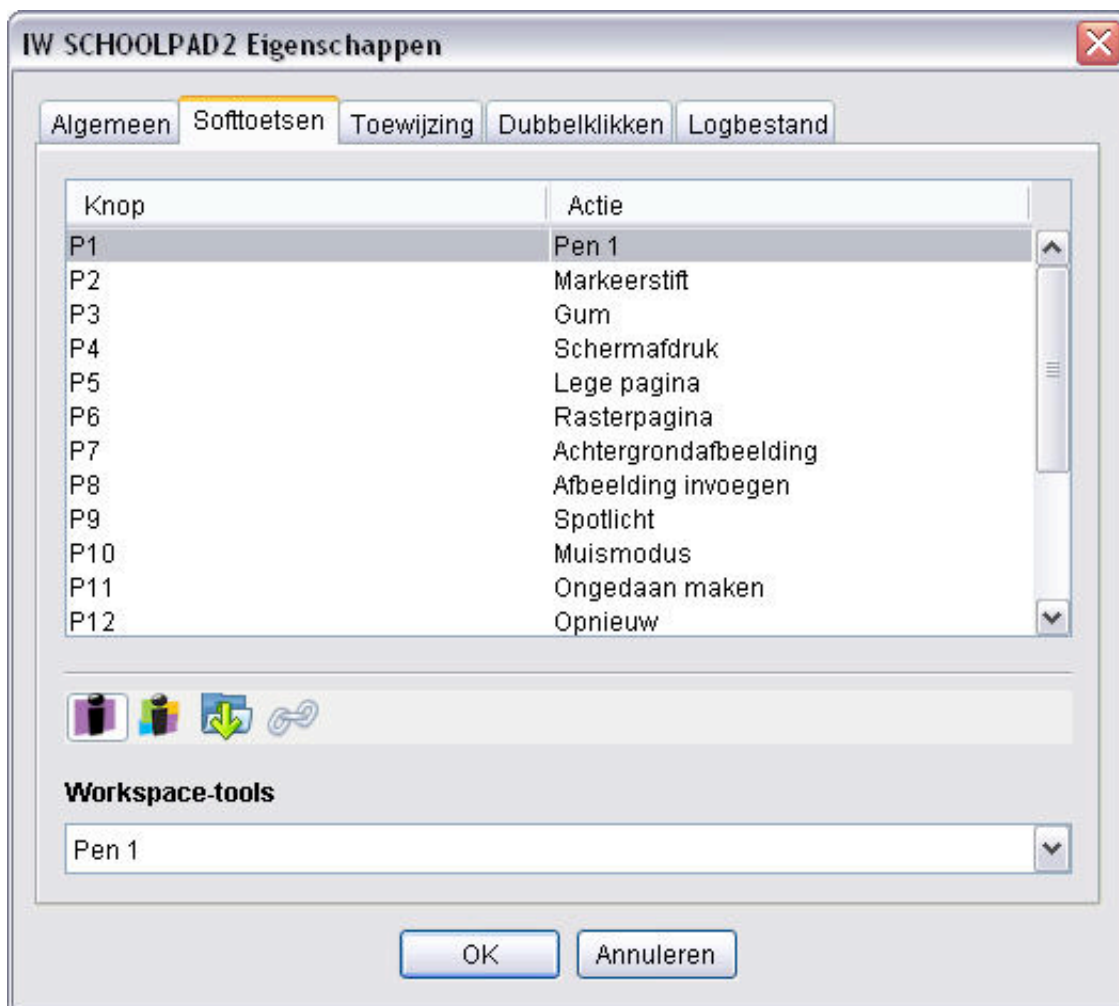
De volgende tabel beschrijft de functies van de pagina Algemene eigenschappen:

| Veld | Beschrijving |
|------------------|---|
| Naam | De naam van het matje, bord of paneel. De standaardnaam bestaat uit de laatste vier tekens van het Bluetooth-adres. Geef in het veld een unieke naam voor het apparaat op. |
| Fabrikant | De maker van het apparaat dat momenteel wordt gebruikt. |
| Model | Het type apparaat dat wordt gebruikt. |
| Interface | De methode op basis waarvan het apparaat met Workspace communiceert. |

| | |
|---------------------------|---|
| Adres | Het volledige adres van het Bluetooth-apparaat. |
| Fysieke afmetingen | Het formaat van het apparaat. Hoewel panelen en matjes hetzelfde formaat hebben, kunnen borden qua formaat afwijken. |
| Firmware | De versie van het computerprogramma dat in het apparaat is ingebed. |
| Tijd inactief | De ingestelde periode waarna een apparaat zichzelf automatisch uitschakelt. Verschuif de cursor om de tijd te wijzigen. |
| Batterijstatus | De hoeveelheid stroom die nog resteert voordat het apparaat opgeladen dient te worden. |




Schermtoetsen bieden een mogelijkheid om een opdracht naar de Interwrite Workspace-software te verzenden. **Workspace-tools**, **Functies**, **Interwrite-toepassingen**, **Onafhankelijke toepassingen** en **URL's** vertegenwoordigen vier typen opdrachten die aan een schermtoets kunnen worden toegewezen.

- Interwrite-borden hebben drie programmeerbare schermtoetsen (P1 t/m P3). Zij staan in het midden van de twee functiemenu's aan weerszijden van het bord. (De toewijzingen van de schermtoetsen zijn voor elk menu hetzelfde.)
- Interwrite-matjes hebben 19 programmeerbare schermtoetsen. Op het inzetstuk van het matje zijn zij gerangschikt en genummerd zoals in het onderstaande venster. Het venster toont ook de standaard schermtoetstoewijzingen. Elk van de voorgeprogrammeerde schermtoetstoewijzingen kan worden gewijzigd in een andere Interwrite-functie, in een toetsenbordmacro, het starten van een toepassing of het openen van een internet website.



De volgende tabel biedt een overzicht en beschrijving van de functies op het tabblad Schermtoets

| Pictogram | Categorie | Functie |
|-----------|-----------------|--|
| | Workspace-tools | Hiermee wijst u een schermtoets aan een Workspace-functie toe. |
| | Interwrite- | Hiermee wijst u een |

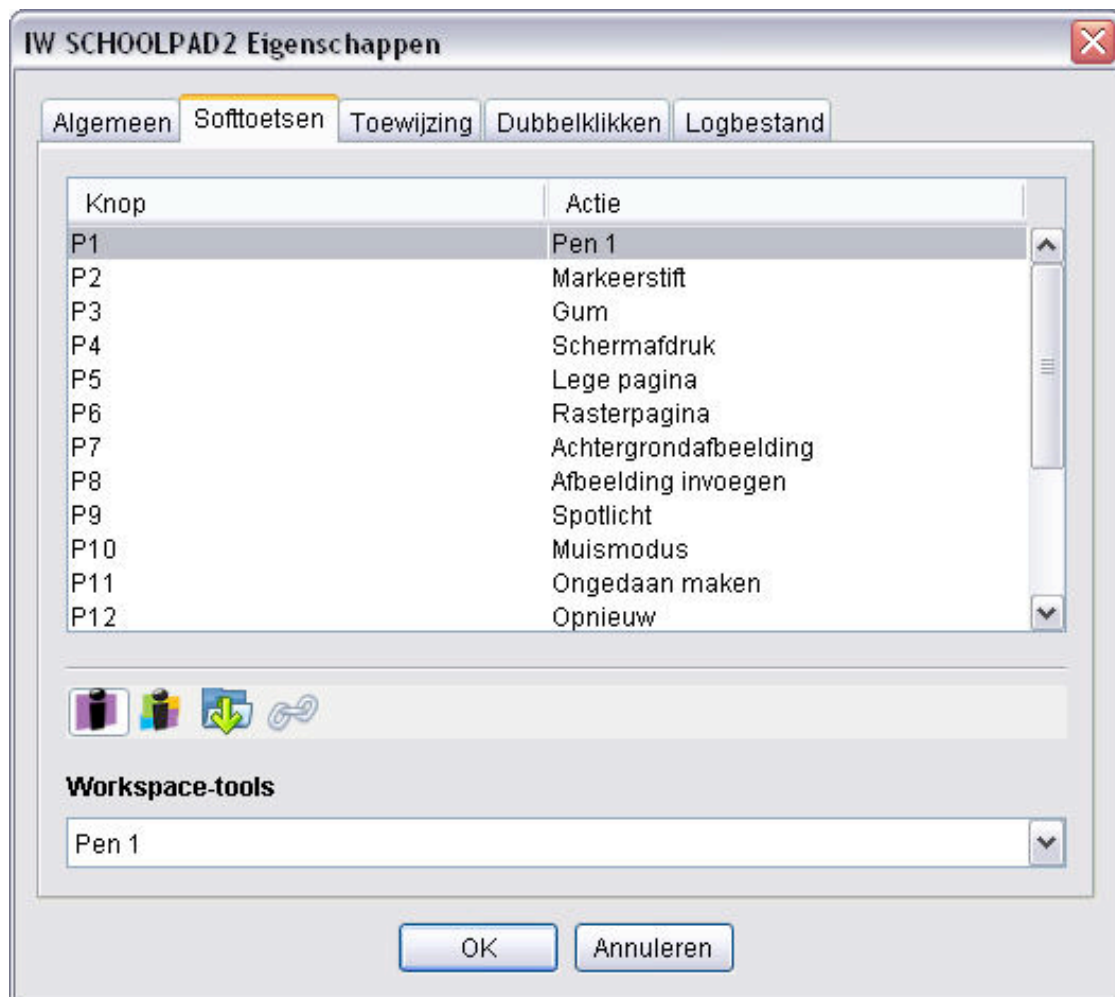
| | | |
|---|----------------|--|
|  | toepassingen | schermttoets toe om een andere Interwrite-toepassing te starten. |
|  | Toepassingspad | Hiermee wijst u een schermtoets aan een toepassingspad toe. |
|  | URL | Hiermee wijst u een schermtoets aan een bepaalde website toe. |

Een schermtoets aan een Workspace-functie toewijzen



U kunt een schermtoets instellen waarmee u automatisch een functie binnen Workspace kunt openen. Voer de onderstaande stappen uit om een schermtoets toe te wijzen.

1. Selecteer in het veld **Knop** de knop die u aan een functie van *Workspace* wilt toewijzen.
2. Selecteer in de vervolgkeuzelijst voor **Workspace Tools** de tool waaraan u de schermtoets wilt toewijzen.
3. Klik op **OK**
De schermtoets is nu aan de Workspace-tool toegewezen.



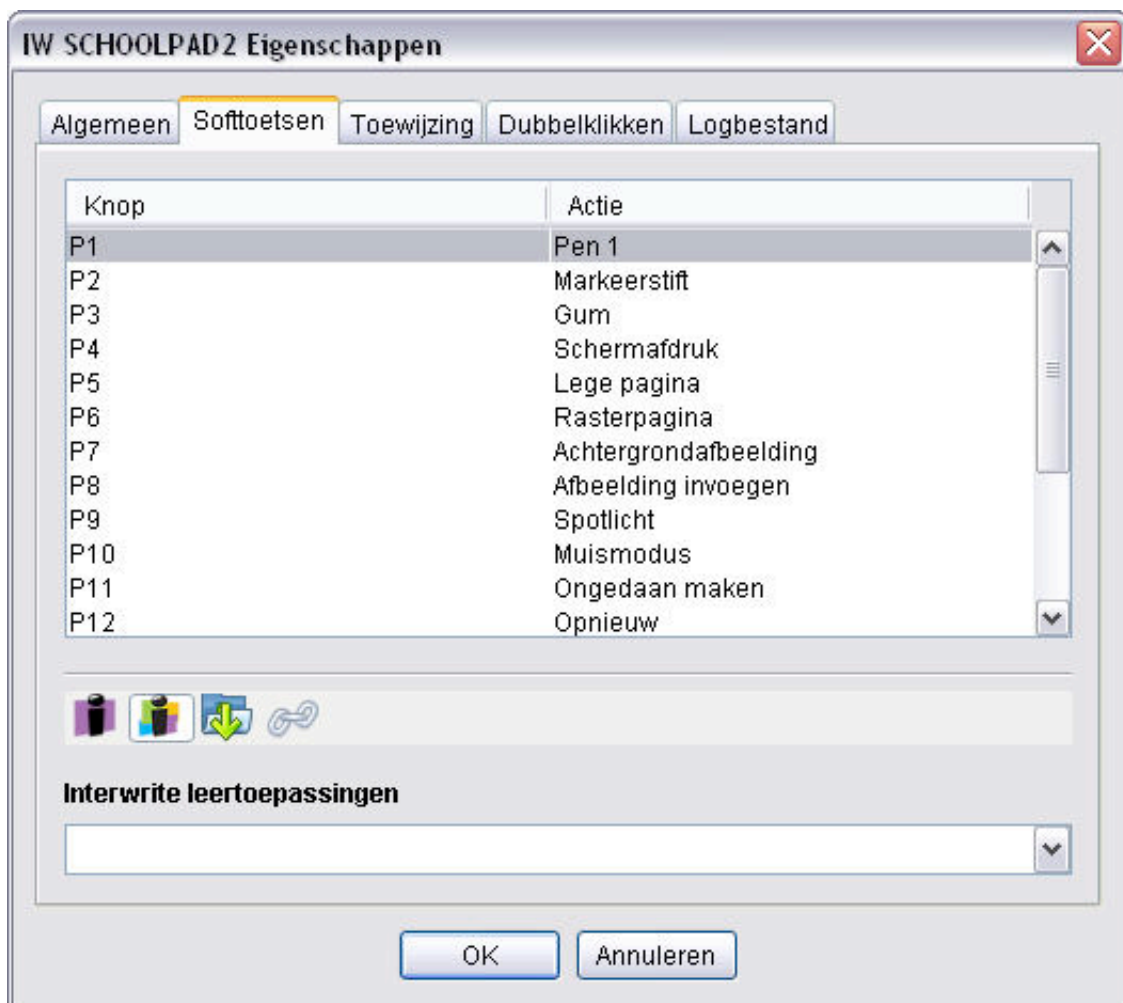
Een schermtoets aan een Learning-toepassing toewijzen

U kunt schermtoetsen selecteren om automatisch een toepassing op te starten die in combinatie met Workspace wordt gebruikt. Voorbeelden zijn onder meer:

- Virtueel toetsenbord
- PRS
- Opnemen en afspelen

Voer de onderstaande stappen uit om een schermtoets aan een Learning-toepassing toe te wijzen.

1. Selecteer in het veld **Knop** de knop die u aan een Learning-toepassing wilt toewijzen.
2. Selecteer in de vervolgkeuzelijst **Workspace Tools** de tool waaraan u de schermtoets wilt toewijzen.
3. Klik op **OK**
De geselecteerde schermtoets is nu aan de Workspace-tool toegewezen.

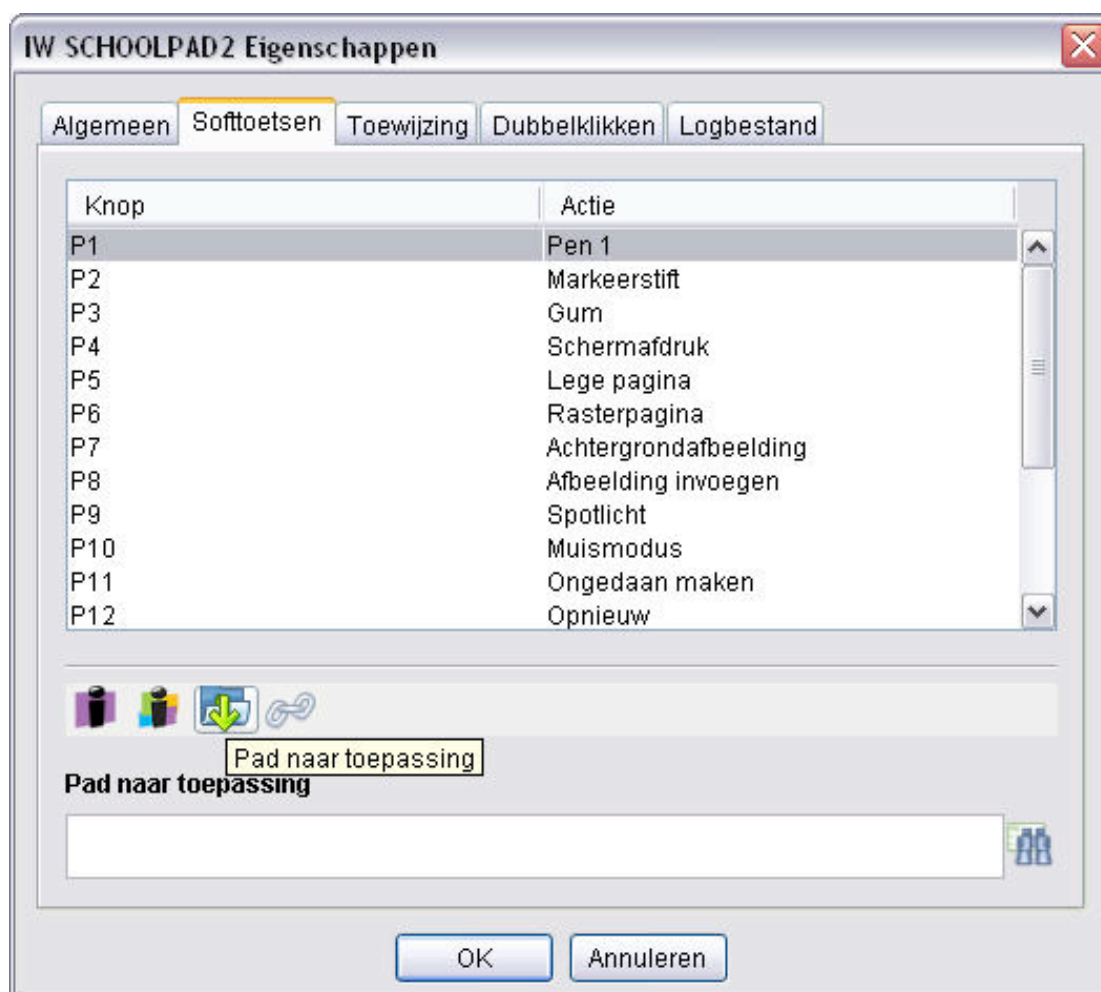


Een schermtoets voor het openen van een toepassing toewijzen



Het is mogelijk om een sneltoets te programmeren waarmee een bepaalde toepassing kan worden opgestart.

1. Selecteer in het bovenste paneel van het venster de schermtoetsen waaraan u de opdracht tot het starten van de toepassing wilt toewijzen.
2. Geef het volledige pad en bestandsnaam op van het uitvoerbare (.EXE-) bestand van de toepassing in het veld **Toepassingspad**, of klik op de knop **Bladeren** om naar de locatie van de toepassing te bladeren.
3. Klik op **OK**
De toepassing kan nu aan de geselecteerde schermtoets worden weergegeven.

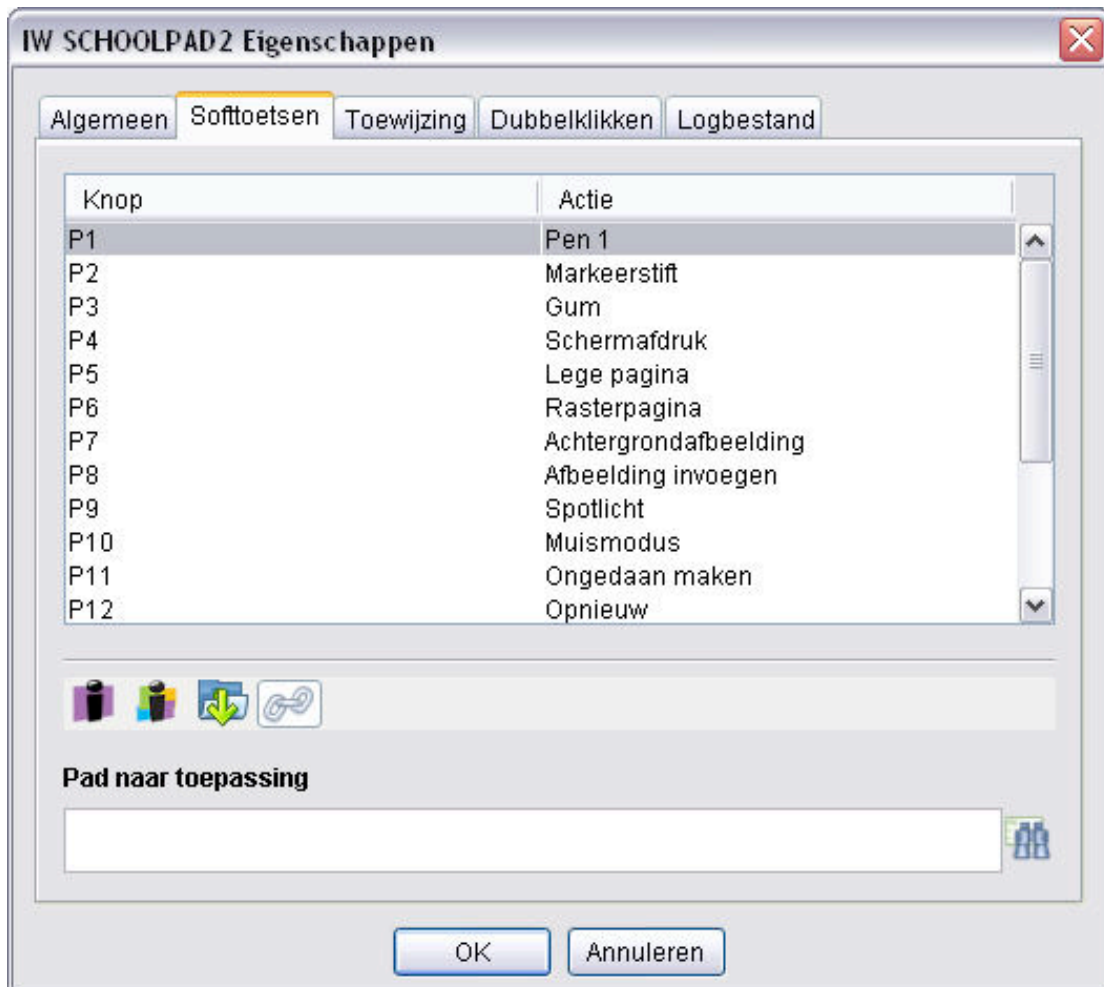


Een schermtoets aan een URL toewijzen



U kunt een schermtoets selecteren om automatisch een bepaalde website in Workspace te openen. Voer de volgende stappen uit om een schermtoets toe te wijzen.

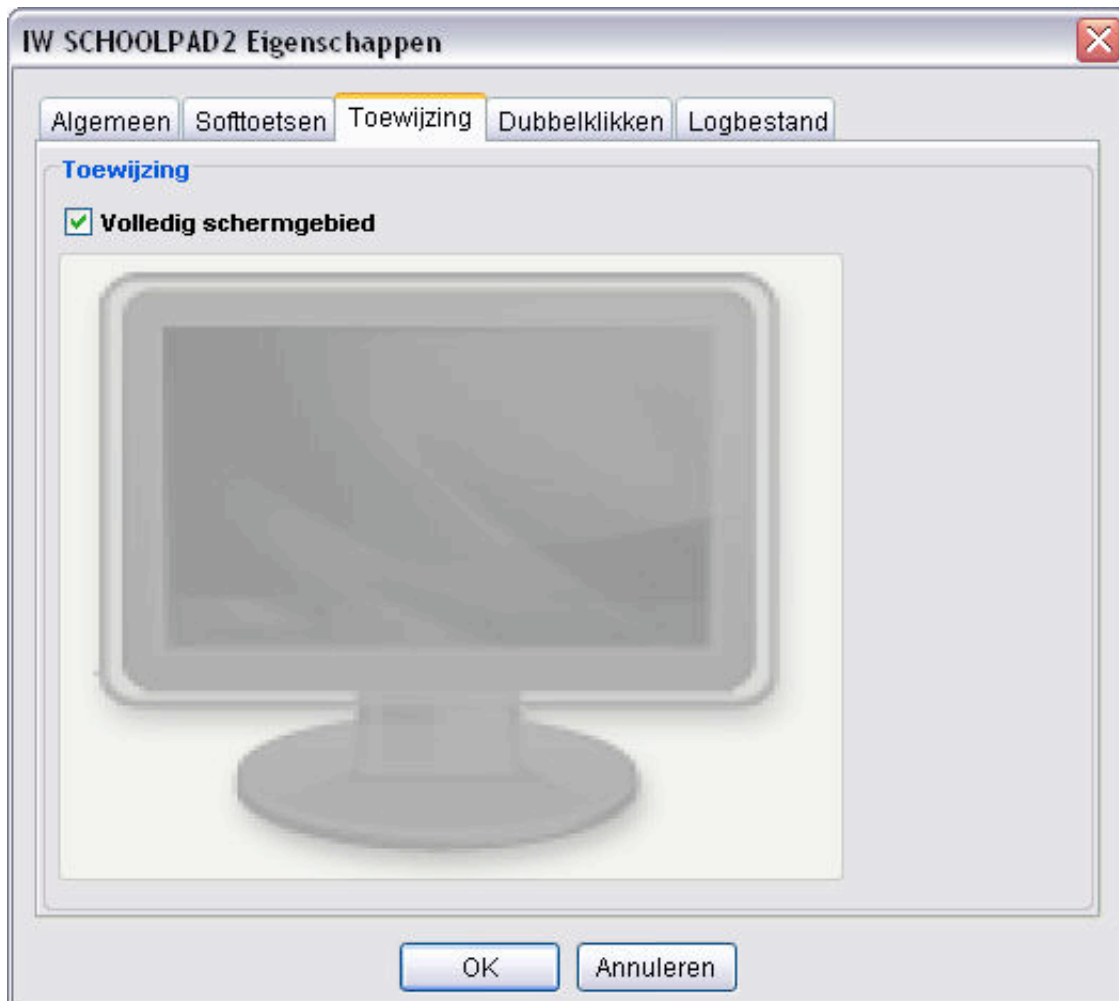
1. Selecteer in het bovenste gedeelte van het venster de schermtoets die u aan het internetadres (URL) wilt toewijzen.
2. Voer het volledige internetadres in het veld **URL** in.
3. Klik op **OK**
De schermtoets is nu aan het internetadres toegewezen.



Eigenschappen toewijzen



De toewijzfunctie stelt u in staat om een actief gebied op uw Interwrite-bord, Interwrite-matje of Interwrite-paneel aan te geven waarbij de bewegingen van de Interwrite-pen voor een cursorbeweging op het geprojecteerde scherm zorgen. Standaard wordt de volledige schermweergave aan de volledige tablet toegewezen en is het selectievakje **Volledig schermgebied** aangevinkt.



U kunt eigenschappen toewijzen door een *actief gebied* te definiëren. Als een proces niet geschikt is voor de tablet die u toewijst, zal deze optie niet beschikbaar zijn.

Actief gebied

Definieert een actief gebied op het matje wanneer u de penbeweging langs het werkgebied van het matje wilt beperken. Klik op de knop Instellen en volg de pop-upvensters voor het definiëren van twee tegenoverliggende hoeken van het actieve gebied. Klik op knop Wissen om terug te gaan naar de standaardinstellingen.

IW SCHOOLPAD2 Eigenschappen



Algemeen Softtoetsen **Toewijzing** Dubbelklikken Logbestand

Toewijzing

Volledig schermgebied



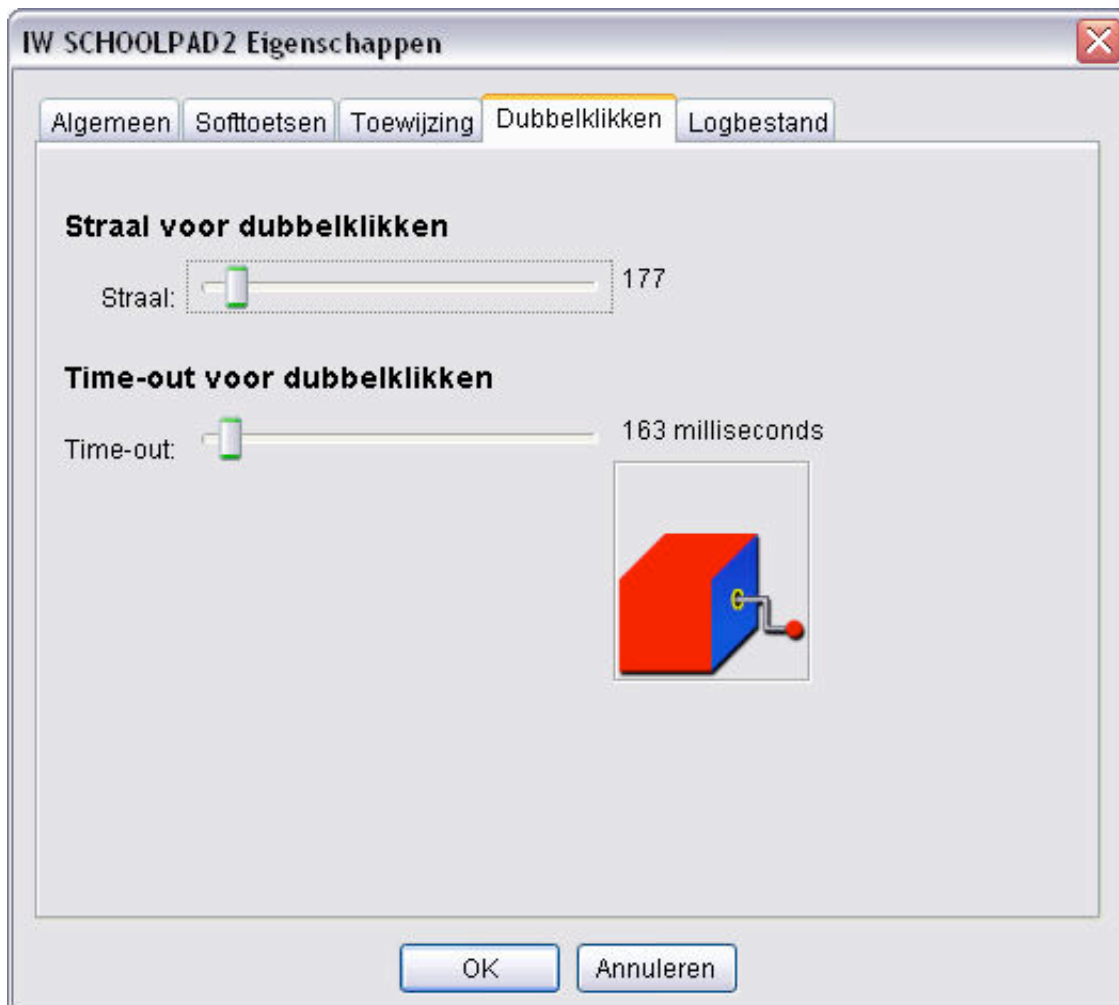
OK

Annuleren

Dubbelklikken op eigenschappen



Hiermee kunt u de interactie met de Interwrite-pen, het Interwrite-bord, het Interwrite-matje of het Interwrite-paneel instellen wanneer er dubbel geklikt wordt.



Gebruik de onderstaande tabel om de gewenste handeling vast te stellen.

| Functie | Resultaat |
|--------------------|--|
| Dubbelkliktime-out | Als u met de cursor beweegt, zal de tijd tussen elke klik worden gewijzigd. |
| Dubbelklikradius | Door met de cursor te bewegen kunt u het doelgebied waarop de pen kan dubbelklikken instellen. |



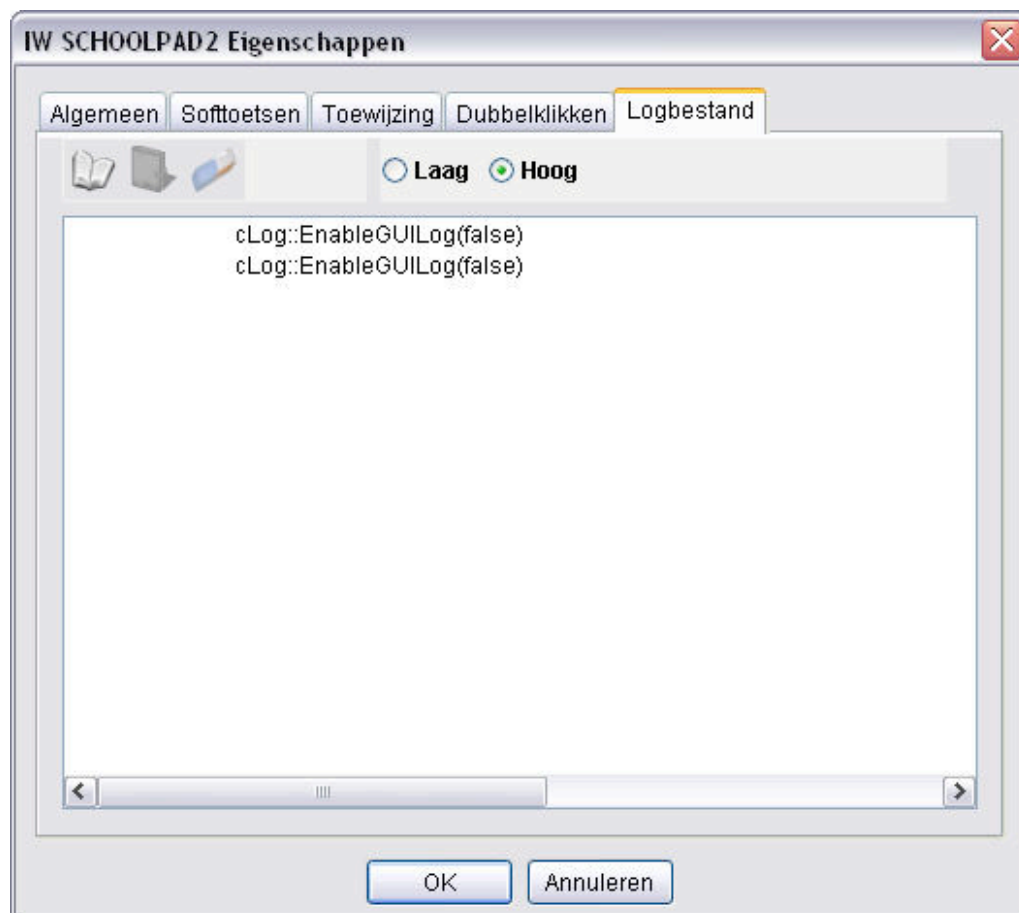
Alle wijzigingen zijn van invloed op alle muizen, inclusief Interwrite-borden, -panelen en -matjes.

Logeigenschappen



De logfunctie bepaalt de wijze waarop systeemmeldingen van Workspace worden gedocumenteerd voor technische ondersteuningswerkzaamheden. U heeft de keuze uit een van de volgende twee opties voor het opnemen van de beeldscherm inhoud.

- **Laag** Basisinformatie over Workspace-functies.
- **Hoog** Gedetailleerde opname van functies binnen Workspace.



De onderstaande tabel biedt een beschrijving van de pictogrammen van de logfunctie:

| Pictogram | Naam | Functie |
|-----------|-----------------------|--|
| | Loggen starten | Hiermee begint u met het bijhouden van een logbestand met informatie over de Workspace-activiteit. |
| | Loggen stoppen | Hiermee stopt u het bijhouden van de Workspace-activiteit in een logbestand. |
| | Log wissen | Hiermee wist u alle records. |

Over Apparaatbeheer



Hier vindt u de contactgegevens van Interwrite Learning™ en versieinformatie voor Workspace.

The screenshot shows a window titled 'Over' with a close button in the top right corner. The window content includes the eInstruction logo and tagline, version information, contact details, and a memory usage bar.

eInstruction™
Simple Solutions. Real Results.

Device Manager
Versie: 5.00.0655
12/19/2008 - 06:53
Bluetooth-stack: Unknown
Copyright 2008

8224 East Evans Road
Scottsdale, AZ 85260
480-948-6540
800-856-0732

<http://www.eInstruction.com>

Geheugengebruik
10320 Kb of 14848 Kb

De lesmodus gebruiken



De lesmodus is de primaire gebruiksmodus voor Interwrite Workspace. Het maakt de interactie mogelijk tussen uw computer en het Interwrite Board, de Interwrite Pads en een Interwrite Panel, waarbij elk aspect van deze interactie geprojecteerd wordt op het Interwrite Board of op een ander projectiescherm zodat iedereen in de kamer het kan zien.

Voor het gebruik van de lesmodus is een hardwareconfiguratie vereist die bestaat uit een Interwrite-apparaat (Interwrite Board, de Interwrite Pads en een Interwrite Panel), een projectieoppervlak (als u geen Interwrite Board gebruikt), een projector voor videopresentaties en een computer waarop Interwrite Workspace is geïnstalleerd.

Aantekeningenmodus /Muismodus

De lesmodus bevat twee functiemodussen: de aantekeningenmodus en de muismodus.

| Workspace-modus | Gebruiken voor |
|---------------------------|--|
| Muismodus | Selecteer toepassingen, voer deze uit en gebruik alle functies waarvoor u normaal gesproken uw muis en toetsenbord zou gebruiken. De cursor van de muismodus op de werkbalk zal niet beschikbaar zijn als u in de muismodus werkt. |
| Aantekeningenmodus | In de aantekeningmodus kunt u op de pagina schrijven en tekenen. Met de paginafuncties maakt u extra pagina's en met de multimediafuncties voegt u een verscheidenheid aan multimediatebestanden toe aan de pagina's in het presentatiebestand. |

U kunt de tool Spotlight gebruiken om de aandacht te vestigen op een bepaald gedeelte van het scherm. Wanneer u de tool Spotlight selecteert, verschijnt er een cirkel in het midden van een zwart gordijn. De opening van het spotlight is transparant en laat zien wat zich direct daaronder op het scherm bevindt. Klik en sleep de cursor om het spotlight over het scherm te bewegen. De tool Spotlight kan zowel in Muismodus als in Aantekeningenmodus worden gebruikt.



Functies van Spotlight



Vergroot-/verkleinrechthoek weergeven/verbergen

Dit is een schakelfunctie waarmee u de Spotlight-rechthoek kunt weergeven of verbergen. Klik en versleep de randen van de rechthoek om de grootte van de rechthoek aan te passen.



Spotlight-voorkeuren

Klik op deze tool om het venster Spotlight weer te geven. U kunt de vorm van het Spotlight, de kleur van het voorzetscherm en de transparantie van de kleur van het voorzetscherm wijzigen. Wijzigingen worden direct toegepast, zodat u het effect van elke wijziging direct kunt zien.



Spotlight afsluiten

Het voorzetscherm openen



U kunt de tool Voorzetscherm gebruiken om de huidige pagina in het venster Aantekeningen te verbergen of het huidige bureaubladscherm te verbergen als u zich in de muismodus bevindt. Handgrepen aan alle vier kanten van het voorzetscherm maken het mogelijk het te "openen" om een deel van de onderliggende weergave te tonen terwijl de rest bedekt blijft. Ook kunt u de vierkantjes voor het wijzigen van de afmetingen op alle hoeken van het voorzetscherm gebruiken om de grootte aan te passen. Klik op het voorzetscherm en versleep het om het te verplaatsten of het formaat ervan aan te passen.

De werkbalk van het voorzetscherm

- De standaardkleur van het voorzetscherm is zwart. Klik op de knop **Voorzetschermkleur** om de kleur van het voorzetscherm te wijzigen.
- Klik en sleep de schuif voor transparantie naar links om de kleur van het voorzetscherm transparanter te maken.
- Klik op de knop **Maximaliseren** om het voorzetscherm naar zijn oorspronkelijke formaat te herstellen nadat u het verplaatst hebt of de afmetingen hebt gewijzigd.
- Klik op de knop **Sluiten** om het voorzetscherm te sluiten. Bij het volgende gebruik zal de tool Voorzetscherm zijn ingesteld op de laatste kleur en transparantieselecties.

Opnemen en afspelen



U kunt de tool Opnemen en afspelen gebruiken om gebeurtenissen op te nemen en af te spelen, inclusief eventueel geluid. Deze tool neemt audio- en schermgebeurtenissen op en slaat deze op in een afspeelbaar AVI-bestand.



De volgende tabel biedt een overzicht en beschrijving van de functies van Opnemen en afspelen.

| Functie | Toepassing |
|-----------------------------------|---|
| Opname starten | Klik op deze optie om met opnemen te beginnen. Hiermee opent u de functie Beeldscherm inhoud opnemen. |
| Opname stoppen | Klik op deze knop om met opnemen te stoppen. Hiermee opent u het virtueel toetsenbord en het venster AVI-bestand opslaan. |
| Pauzeren | Hiermee pauzeert u de opname. |
| Opname afspelen | Hiermee kunt u de huidige opname afspelen |
| Huidige opname verwijderen | Hiermee verwijdert u de huidige opnamesessie. |

Een Workspace-sessie opnemen

1. Open de functie **Opnemen en afspelen**.
De tool Opnemen en afspelen zal worden geopend.
2. Klik op **Starten**.
De tool Opnemen en afspelen zal het venster *Beeldscherm inhoud opnemen* openen.
3. Selecteer **Deel** of **Scherm**.
Het gedeelte dat moet worden opgenomen wordt geactiveerd. Als de optie **Deel** is geselecteerd, zal de cursor binnen een selectiegebied veranderen.
4. Voltooi uw taak terwijl Opnemen en afspelen uw handelingen vastlegt.
5. Klik op **Pauzeren** indien u de opname wilt pauzeren.

6. Klik op **Stoppen**.
De opname wordt beëindigd. Het *virtueel toetsenbord* wordt geopend en het venster *AVI opslaan* wordt weergegeven.
7. Gebruik indien nodig het **virtuele toetsenbord** om de naam van het bestand te wijzigen. De standaardnaam is de huidige datum.
8. Klik op **Opslaan**.
Het AVI-bestand wordt opgeslagen.

[Menu-opties voor Opnemen en afspelen](#)

Whiteboard-modus



Wanneer de Whiteboard-modus wordt geselecteerd, kunnen alle opmerkingen die op een whiteboard worden aangebracht binnen Workspace worden opgenomen en opgeslagen voor distributie.

De Whiteboard-modus starten

1. Selecteer **PC Whiteboard-modus** in het menu Apparaatbeheer.
De computer zal een afbeelding van het whiteboard-scherm weergeven.

Het verschil tussen de interactieve en whiteboard-modus

De interactieve modus biedt tweerichtingscommunicatie. De afbeelding op het bureaublad van de computer wordt op het oppervlak van het Interwrite-bord geprojecteerd, en de invoer wordt op de geprojecteerde afbeelding weergegeven.

In de whiteboard-modus is er sprake van eenrichtingscommunicatie tussen het Interwrite-bord en de computer. Er komt geen projector aan te pas en de invoer op de computer wordt niet naar het Interwrite-bord overgezet.

De interactieve markeerstift gebruiken

Alles dat u op het Interwrite-bord schrijft met een elektronische Interwrite-markeerstift wordt weergegeven in de afbeelding van het whiteboard op de computer in de kleur van de inkt die u op het bord heeft gebruikt.

Als de markeerstift van een dop is voorzien en u ermee op het Interwrite-bord schrijft, zal de tekst in de whiteboard-afbeelding op de computer worden weergegeven in de kleur van de band van de markeerstift. Er zijn twee zaken waarmee u rekening mee moet houden wanneer u de Whiteboard-modus gebruikt:

1. Gebruik alleen Interwrite Marker-markeerstiften (met of zonder dop) om op het Interwrite-bord te schrijven. U moet de
2. Whiteboard-modus oproepen *alvorens* u op het Interwrite-bord begint te schrijven.

Aantekeningen op het Interwrite-bord opslaan als een pagina in het bestand

1. Wanneer u er klaar voor bent om hetgeen u op het Interwrite-bord heeft geschreven vast te leggen, plaatst u de dop op de markeerstift en klikt u op het pictogram **Opslaan** in het menu Functie van het Interwrite-bord.
2. Klik twee keer op het pictogram Wissen. De elektronische afbeelding van het Interwrite-bord op uw computer is nu leeg.
3. Wis de droog-uitwisbare inkt van het oppervlak van het Interwrite-bord.
4. Begin met schrijven op de nieuwe pagina.

Gebruik de Whiteboard-tools op de werkbalk van de Whiteboard-modus die aan de rechterzijde van de afbeelding op uw computer worden weergegeven om het presentatiebestand op te slaan en af te drukken.

Virtueel toetsenbord



Met het virtuele toetsenbord kunt u tekst invoeren terwijl u werkt met het Interwrite-bord of een Interwrite-matje. U kunt tekst invoeren in een toepassingsbestand of aantekeningen typen op een pagina in het venster Aantekeningen.

Geef aan waar u wilt beginnen met het toevoegen van getypte tekst door op een plaats op de pagina in het aantekeningenvenster of in het toepassingsbestand te klikken. U kunt beginnen met typen door de toetsen van het virtueel toetsenbord te selecteren met behulp van de Interwrite-pen.



Voorkeursinstellingen selecteren in Apparaatbeheer



In het venster Voorkeuren worden de standaardtaal voor de workspace, standaardinstellingen voor Bluetooth-functionaliteit en instellingen voor beginners gedefinieerd.



Gebruik de tabel om uw voorkeuren vast te stellen.

| Veld | Handeling |
|---|---|
| Taal | <p>Gebruik de vervolgkeuzelijst om de taal te selecteren waarin Workspace moet worden weergegeven.</p> <p>De optie <i>Standaardwaarden</i> gebruikt de taalinstellingen van het besturingssysteem.</p> |
| Lijst met Bluetooth-apparaten wissen | <p>Als u dit selectievakje aanvinkt, worden alle aangesloten Bluetooth-apparaten na elke Workspace-sessie uit de lijst met apparaten gewist.</p> <p>Wanneer Workspace opnieuw wordt geopend, moet u alle apparaten opnieuw laten detecteren en verbinden.</p> |
| Introductievenster tijdens opstarten weergeven | <p>Als deze optie wordt geselecteerd, zal er een venster worden weergegeven dat beginnen de gebruikers van Workspace helpt met het verbinden van apparaten met Apparaatbeheer.</p> |

Apparaatbeheer afsluiten



Apparaatbeheer kan op twee manieren worden afgesloten.

Apparaatbeheer afsluiten via het systeemvak van Windows

1. Klik met de rechtermuisknop op het pictogram van Interwrite Workspace. Hierop zal het menu *Apparaatbeheer* worden geopend.
2. Selecteer **Afsluiten**.
De toepassing Apparaatbeheer zal worden gesloten, en het pictogram van Interwrite Workspace zal uit het systeemvak van Windows worden verwijderd .

Apparaatbeheer afsluiten vanuit het hoofdmenu van Apparaatbeheer

1. Selecteer in het hoofdmenu van Apparaatbeheer **Bestand>Afsluiten**.
De toepassing Apparaatbeheer zal worden afgesloten, en het pictogram van Interwrite Workspace zal uit het systeemvak worden verwijderd. .

Interwrite Workspace Help



Interwrite Workspace Help version A januari 2009

***In licentie gegeven
voor gebruik met
Interwrite-
hardwareproducten
van eInstruction™***

Deze waarschuwing wordt in operationele modus op elk Opstartscherm weergegeven. Als de Interwrite Workspace-software gedurende 50 opeenvolgende sessies wordt gebruikt zonder dat er hardware is aangesloten, wordt een waarschuwing weergegeven om aan te geven dat Interwrite Workspace niet kan worden gebruikt als er geen hardware is aangesloten. Deze waarschuwing wordt nog negen keer weergegeven tijdens negen volgende sessies zonder hardware. Daarna wordt Workspace uitgeschakeld en kan het niet meer worden gebruikt.

Copyright© 2004-2009 eInstruction™. Alle rechten voorbehouden.

Interwrite Board, Interwrite Pad, Interwrite Panel en Interwrite zijn dedeponeerde merken van eInstruction.

Delen van deze software zijn auteursrechtelijk beschermd door ParaGraph, een business unit van Vadem. Calligrapher® Copyright© 1998-2008.

Bluetooth-merken zijn het eigendom van Bluetooth SIG, Inc., V.S. en worden onder licentie door eInstruction gebruikt.