


Aansluiten van een draadloos apparaat op Mac

De laatste stap in het opzetten van een draadloze verbinding tussen uw Bluetooth™ Interwrite apparaten wordt uitgevoerd door de **Device Manager**. Vergewis u ervan dat uw Interwrite™ Board ingeschakeld is.

- 1 Klik op het Interwrite™ Workspace icoontje  op de Mac menubalk om het **Device Manager** menu weer te geven.

- 2 Selecteer *Devices...* (apparaten).

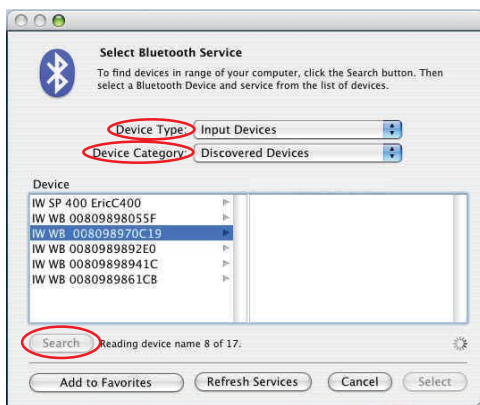
Het **Devices** dialoogvenster verschijnt.



- 3 Klik op de knop **Scan Bluetooth™** (zoek Bluetooth™ apparaten).

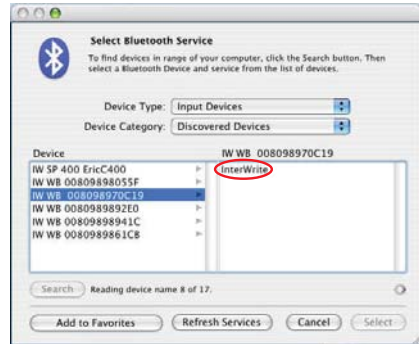
Het **Select Bluetooth™ Service** (selecteer Bluetooth™ service) dialoogvenster verschijnt.

- 4 Vergewis u ervan dat **Device Type** (apparaattype) op Input Devices (invoerapparaten) staat en dat **Device Category** (apparaatcategorie) op *Discovered Devices* (aangetroffen apparaten) staat.
- 5 Klik op de knop **Search** (zoeken).



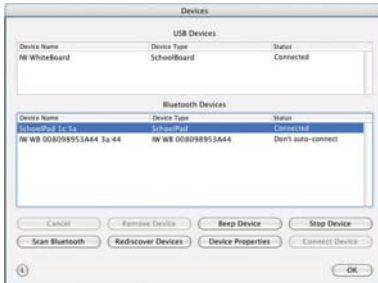
Ieder geactiveerd Bluetooth™ Interwrite™ Board en Bluetooth™ Interwrite™ Pad dient te worden aangetroffen en te verschijnen in de linkerkolom van het **Select Bluetooth™ Service** dialoogvenster.

- 6 Klik op het apparaat in de linkerkolom. In de rechterkolom wordt een service weergegeven. De Interwrite Bluetooth™ apparaten - Interwrite™ Boards en Interwrite™ Pads - zullen de **ZV-AT** service of de **InterWrite** service gebruiken.
- 7 Klik op de service die in de rechterkolom weergegeven is. Wanneer u dit doet, wordt de Select knop geactiveerd.
- 8 Klik op de knop **Select** (selecteren).

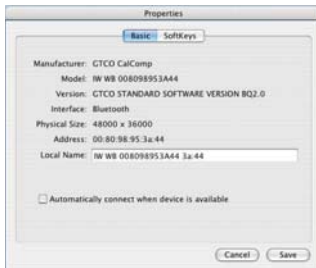


Het Bluetooth™ dialoogvenster verdwijnt. Het Interwrite™ Board geeft één pieptoonje zodra het verbonden is.

Note Als de verbinding met het apparaat niet tot stand komt, herhaal het proces dan - klik op het apparaat, klik op de service en klik dan op de Select knop.



device is available (automatisch verbinden zodra het apparaat beschikbaar is) selectievakje.



Het Interwrite™ Board staat nu in de Bluetooth™ apparatensectie van het apparaten-dialoogvenster met de **Status Connected** (verbonden). Het Interwrite™ Board zal nu voortaan standaard automatisch opnieuw verbonden worden. Als u dat wilt veranderen, selecteer dan het Interwrite™ Board, klik op de knop **Device Properties** (apparaateigenschappen) en verwijder het vinkje in het *Automatically connect when*

device is available (automatisch verbinden zodra het apparaat beschikbaar is) selectievakje. Als u uw Interwrite™ Board tijdens deze sessie uitschakelt en weer inschakelt, zal de Device Manager detecteren dat het apparaat verdwenen is en zal de status van het apparaat veranderen in *Disconnected* (niet verbonden). Klik op de knop **Connect Device** (apparaat verbinden) om de verbinding weer tot stand te brengen.

Tip: Geef, voor een goed onderscheid in het Bluetooth™ apparaten overzichtvenster, ieder Interwrite apparaat een lokale naam.